



# Lyhyen aikavälin ennusteiden seurantaraportti 2024

Timopekka Hakola, Meeri Kesälä, Eeva Poutiainen, Martti Rasimus, Sari Toro



**Eläketurvakeskus**  
PENSIONSSKYDDSCENTRALEN

1

---

**Eläkemennoennuste**

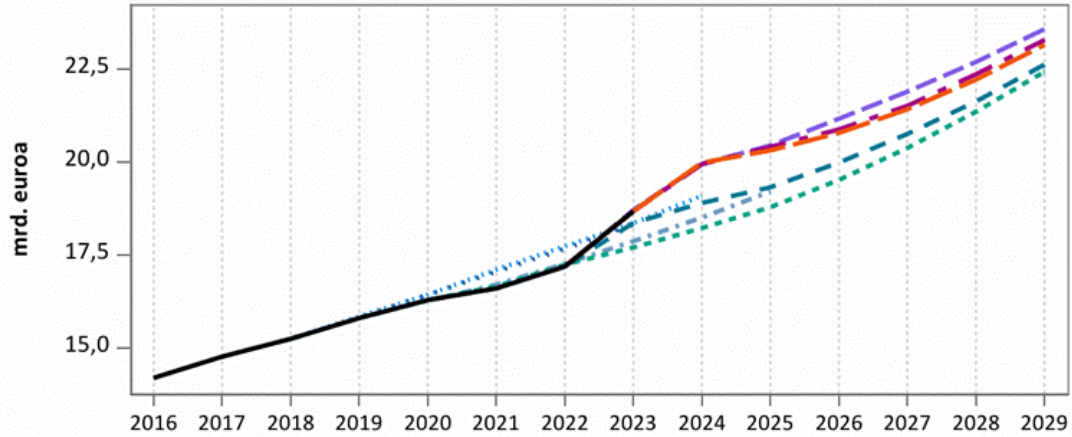
# Eläkemenon ennusteet

- Seurantaraportissa on eläkemenoennusteet syksystä 2018 syksyyn 2024. Lisäksi mukana on ennuste keväältä 2024.
- Esitettävät tulokset
  - Kuviot eläkelajien eläkemenoista yhteensä: TyEL-MEL, TEL-L, YEL, palkattomat, VEKL
  - Kuviot TyEL-MEL-eläkemenosta eläkelajeittain
  - Syksyisin tehdyt ennusteet olivat osa TyEL-maksun perusteena olevia lyhyen aikavälin ennusteita. Poikkeuksena YEL-eläkemenosta syksystä 2023 alkaen tehdyt ennusteet, joka tehtiin YEL:n valtion osuuden ennusteita varten.
- Ennustemalli
  - Ennustemalli on yksinkertaistettu tilasiirtymämalli, jossa eläkemenot ennustetaan eläkelaki- ja eläkelajikohtaisesti ikäryhmittäin.
  - Tilasiirtymiin eli ikäryhmien siirtymisiin eri eläkelajien ja aktiiviväestön kesken liittyvät lähtötiedot ovat karkeasti ottaen samat kuin Eläketurvakeskuksen pitkän aikavälin laskelmilla.
  - Ennusteella huomioidaan kuluvan vuoden osavuositilastot eläkemenosta ja tulos sovitetaan vastaamaan kustannustenjakotietoja.
  - Ennustemallin tuottamat tulokset on skaalattu siten, että ensimmäisestä ennustettavasta vuodesta laskien 10 vuoden päässä olevien ennusteiden tulokset vastaisivat Eläketurvakeskuksen pitkän aikavälin laskelmien tuloksia.
- Ennustetut euromäärät esitetään käyvin hinnoin. Työeläkeindeksin tai palkkakertoimen vaikutusta ei ole poistettu. Seuranta indeksiennusteista esitetään seuraavalla dialla.



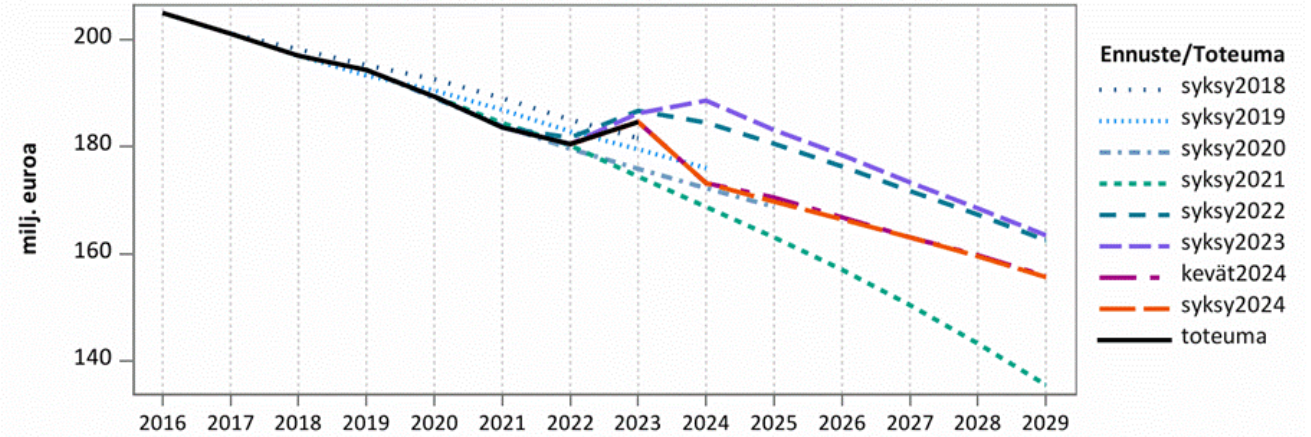


### TyEL-MEL:n mukainen eläkemeno



	2016	2017	2018	2019	2020	2021	2022	2023	2024	2025	2026	2027	2028	2029
syksy2018	14,2	14,8	15,2	15,8	16,4	17,0	17,7	18,3						
syksy2019		14,8	15,2	15,8	16,4	17,1	17,7	18,4	19,1					
syksy2020			15,2	15,8	16,3	16,7	17,3	17,9	18,5	19,2				
syksy2021				15,8	16,3	16,6	17,2	17,7	18,2	18,8	19,5	20,4	21,3	22,4
syksy2022					16,3	16,6	17,2	18,4	18,9	19,3	20,0	20,7	21,6	22,6
syksy2023						16,6	17,2	18,7	19,9	20,4	21,2	21,9	22,7	23,6
keväät2024							17,2	18,7	19,9	20,4	20,9	21,5	22,4	23,3
syksy2024							17,2	18,7	20,0	20,3	20,8	21,4	22,2	23,1
toteuma	14,2	14,8	15,2	15,8	16,3	16,6	17,2	18,7						

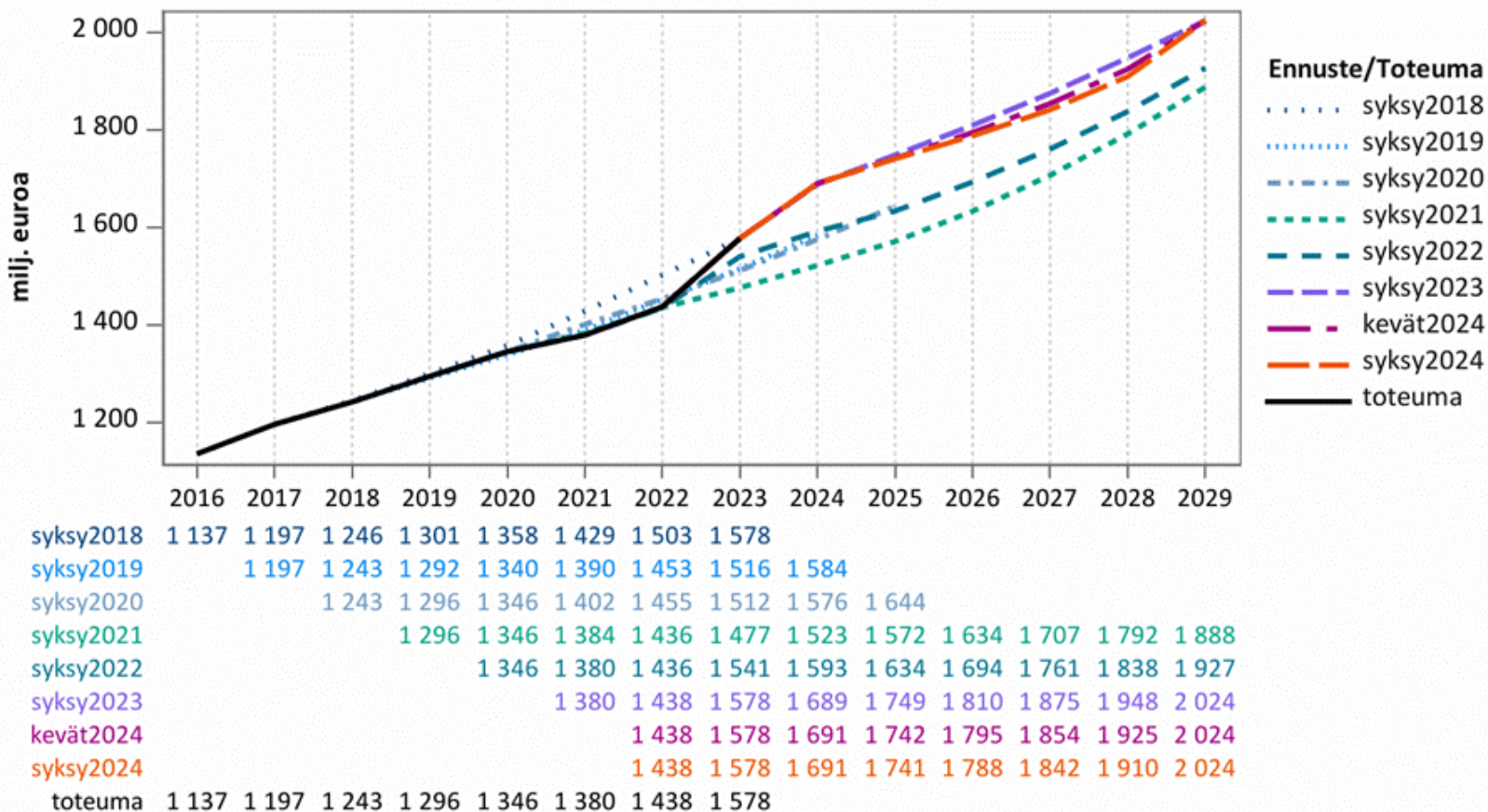
### TEL-lisäeläketurvan mukainen eläkemeno



	2016	2017	2018	2019	2020	2021	2022	2023	2024	2025	2026	2027	2028	2029
syksy2018	205,0	201,1	198,2	195,2	192,6	189,1	185,1	181,6						
syksy2019		201,1	197,0	193,3	190,5	186,9	182,9	179,5	176,0					
syksy2020			197,0	194,3	189,1	183,9	179,6	175,9	172,3	168,8				
syksy2021				194,3	189,4	184,4	180,3	174,5	168,8	163,1	157,1	150,5	143,3	135,6
syksy2022					189,4	183,6	181,7	186,7	184,5	180,6	176,3	171,7	167,3	162,6
syksy2023						183,6	180,5	186,3	188,6	183,1	178,5	173,4	168,5	163,5
keväät2024							180,5	184,6	173,2	170,5	166,8	163,1	159,8	155,9
syksy2024							180,5	184,6	173,2	169,8	166,5	163,1	159,6	155,7
toteuma	205,0	201,1	197,0	194,3	189,4	183,6	180,5	184,6						

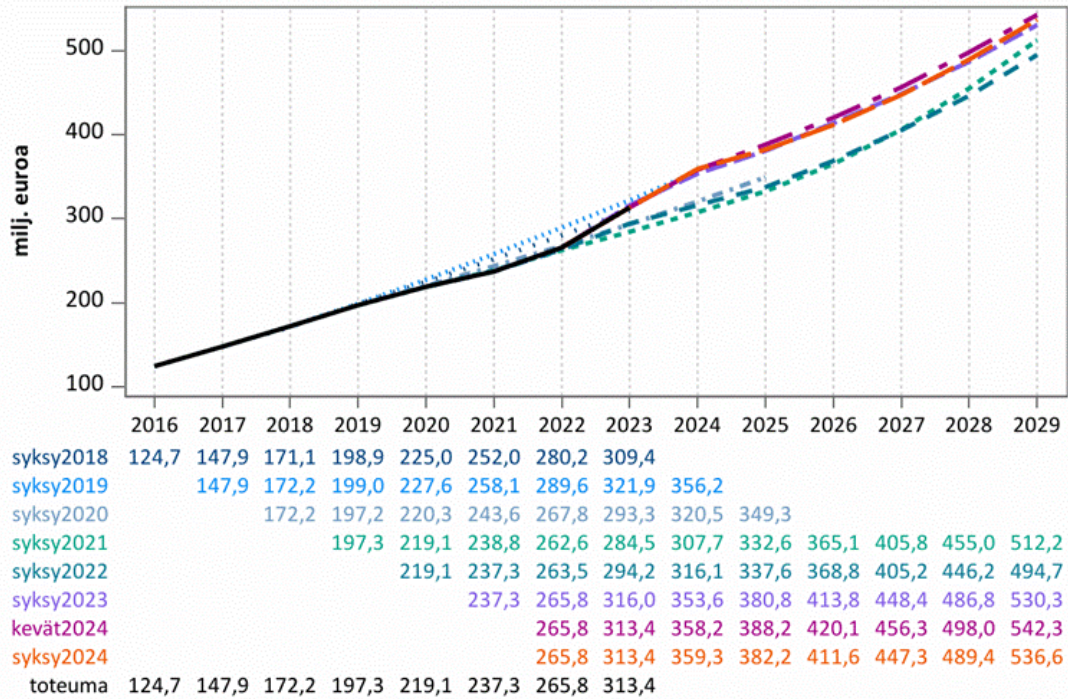
- Ennusteiden mukaan TyEL-MEL-eläkemeno jatkaa nousua ja TEL-L-eläkemeno on pääsääntöisesti laskusuuntainen.
- Eläkemenon ennusteiden tulokset riippuvat Eläketurvakeskuksen suhdanne-ennusteen indeksiennusteista (työeläkeindeksi, palkkakerroin ja ansiotasoindeksi)
- Vuosina 2023 ja 2024 TyEL-MEL-eläkemeno kasvoi aiempaa enemmän tavallista suurempien työeläkeindeksikorotusten (+6,80 % ja + 5,67 %) takia. Työeläkeindeksi nousi 1,31 % vuodelle 2025, ja uusimmissa ennusteissa TyEL-MEL-eläkemenon kasvuvauhdin ennustetaan tällöin hidastuvan vuosien 2023 ja 2024 suuremman kasvun jälkeen.
- TEL-L-eläkemeno ennustetaan muista lyhyen aikavälin eläkemenoennusteista poikkeavalla menetelmällä. Poikkeuksellisen suurten työeläkeindeksikorotusten vuoksi TEL-L-eläkemeno nousi tilapäisesti vuonna 2023.

## YEL:n mukainen eläkemeno

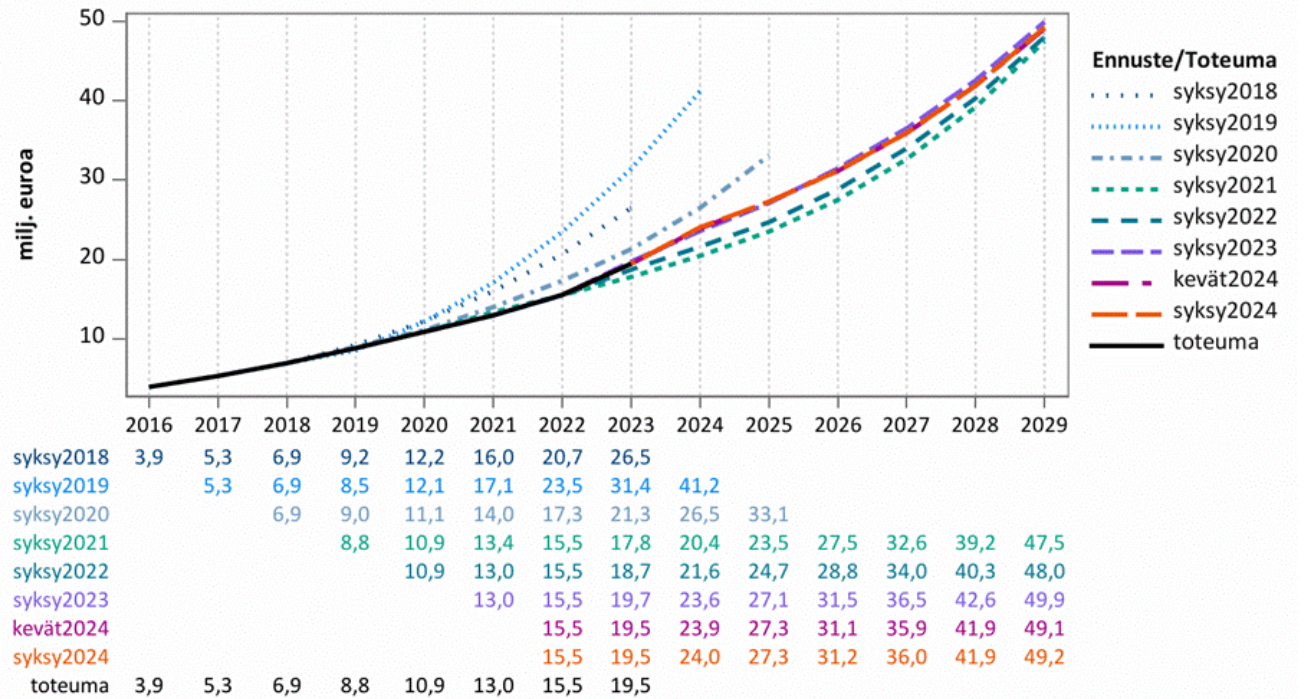


- Eläkemenon kasvu jatkuu edelleen
- Vuosina 2023 ja 2024 eläkemenon tavallista nopeampaan kasvuun vaikuttivat poikkeuksellisen suuret työeläkeindeksikorotukset.
- Vuosien 2023 ja 2024 poikkeuksellisen suurten työeläkeindeksikorotusten vuoksi vuodesta 2023 lähtien tehdyissä ennusteissa ennustetaan myös tuleville vuosille korkeampaa YEL-eläkemenoa verrattuna aiemmin tehtyihin ennusteisiin.

### Palkattomien aikojen perusteella maksettu eläkemeno

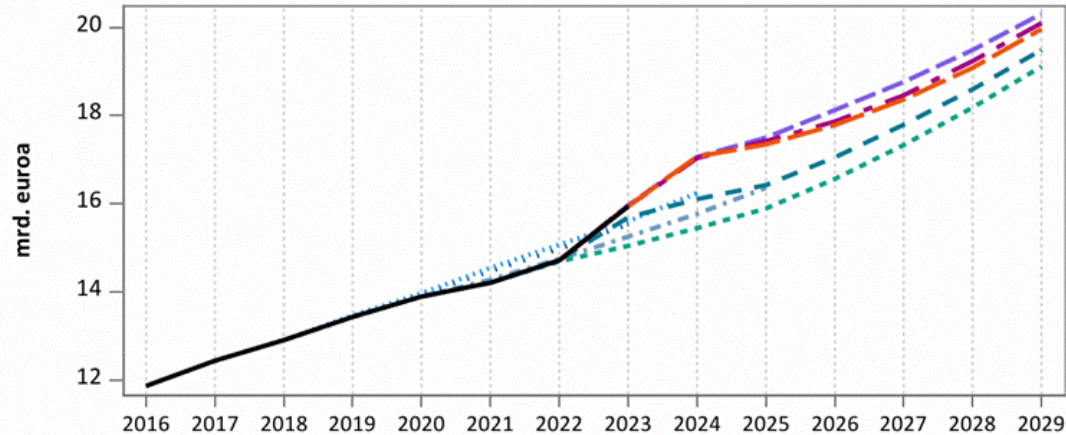


### VEKL:n perusteella maksettu eläkemeno



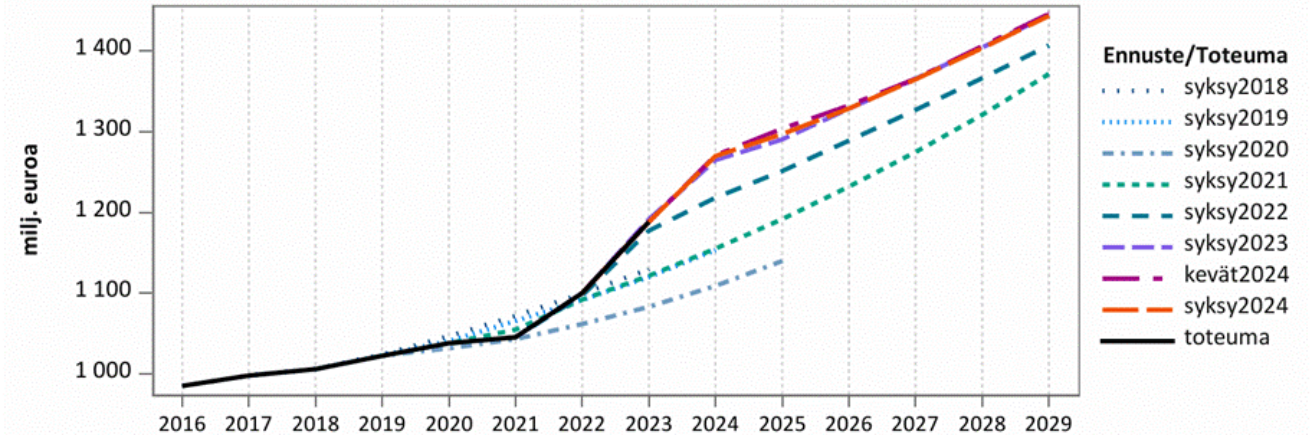
- Palkattomilta ajoilta ja VEKL:n perusteella on karttunut eläkettä/etuutta vuoden 2005 alusta lähtien. Molemmissa eläkemeno kasvaa nopeasti.
- VEKL:n perusteella karttuu etuuksia suhteellisen nuorille henkilöille. Tämän vuoksi VEKL:n perusteella maksettava etuusmeno kasvaa alkuun hitaasti, mutta kasvu kiihtyy sitä mukaa, kun etuutta ensimmäistä kertaa vuonna 2005 ja sen jälkeen kartuttaneet ikäluokat saavuttavat eläkeiän.
- Palkattomien aikojen eläkemenon kehityksessä on samankaltainen viive kuin VEKL-etuusmenossa, mutta palkattomien aikojen perusteella eläkettä on kertynyt keskimäärin VEKL-etuuksia vanhemmille henkilöille. Tämän vuoksi palkattomien aikojen perusteella karttunut eläkemeno myös realisoituu nopeammin.

### TyEL-MEL:n mukainen vanhuuseläkemeno



	2016	2017	2018	2019	2020	2021	2022	2023	2024	2025	2026	2027	2028	2029
syksy2018	11,9	12,4	12,9	13,4	14,0	14,5	15,0	15,5						
syksy2019		12,4	12,9	13,5	14,0	14,5	15,1	15,6	16,2					
syksy2020			12,9	13,4	13,9	14,3	14,8	15,3	15,8	16,4				
syksy2021				13,4	13,9	14,2	14,7	15,0	15,4	15,9	16,6	17,3	18,2	19,1
syksy2022					13,9	14,2	14,7	15,7	16,1	16,4	17,1	17,8	18,6	19,5
syksy2023						14,2	14,7	16,0	17,1	17,5	18,1	18,8	19,5	20,3
kevät2024							14,7	15,9	17,0	17,4	17,9	18,5	19,2	20,1
syksy2024							14,7	15,9	17,1	17,3	17,8	18,4	19,1	20,0
toteuma	11,9	12,4	12,9	13,4	13,9	14,2	14,7	15,9						

### TyEL-MEL:n mukainen perhe-eläkemeno

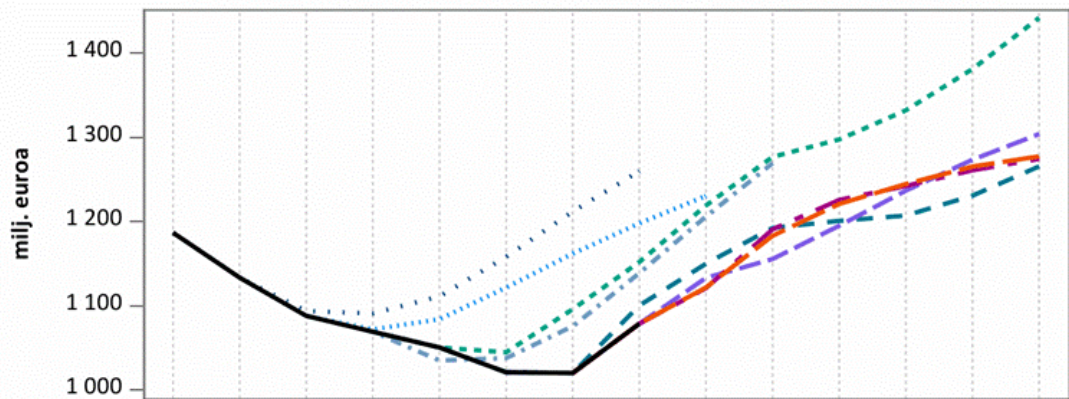


	2016	2017	2018	2019	2020	2021	2022	2023	2024	2025	2026	2027	2028	2029
syksy2018	985	998	1 006	1 024	1 046	1 072	1 099	1 129						
syksy2019		998	1 006	1 023	1 040	1 065	1 091	1 120	1 153					
syksy2020			1 006	1 022	1 032	1 043	1 062	1 083	1 109	1 140				
syksy2021				1 022	1 038	1 055	1 092	1 121	1 155	1 192	1 232	1 275	1 321	1 372
syksy2022					1 038	1 045	1 097	1 177	1 218	1 251	1 289	1 327	1 367	1 407
syksy2023						1 045	1 100	1 191	1 265	1 291	1 329	1 366	1 405	1 445
kevät2024							1 100	1 188	1 271	1 304	1 333	1 366	1 406	1 446
syksy2024							1 100	1 188	1 270	1 297	1 329	1 365	1 404	1 444
toteuma	985	998	1 006	1 022	1 038	1 045	1 100	1 188						

- Vanhuuseläkemenon osuus koko TyEL-MEL-työeläkemenosta on noin 85–87 % ennustevuodesta riippuen
- Perhe-eläkemenon osuus koko TyEL-MEL-työeläkemenosta on noin 6 %
- Vuosina 2023 ja 2024 eläkemenon kasvuun vaikuttivat poikkeuksellisen suuret työeläkeindeksikorotukset
- Vuosien 2023 ja 2024 poikkeuksellisen suurten työeläkeindeksikorotusten vuoksi vuodesta 2023 lähtien tehdyissä ennusteissa ennustetaan myös tuleville vuosille korkeampaa TyEL-MEL-eläkemenoa verrattuna aiemmin tehtyihin ennusteisiin.
- Vanhuuseläkemenoon vaikuttaa myös mm. eläkeiän nousu
- Vuodesta 2021 alkaen tehdyissä ennusteissa perhe-eläkemeno ennustetaan muista eläkelajeista poikkeavalla menetelmällä: kuluvan vuoden ennusteen perhe-eläkemenoa kasvatetaan tasaisesti Eläketurvakeskuksen pitkän aikavälin laskelmien antamaan vuoden 2033 ennusteeseen asti

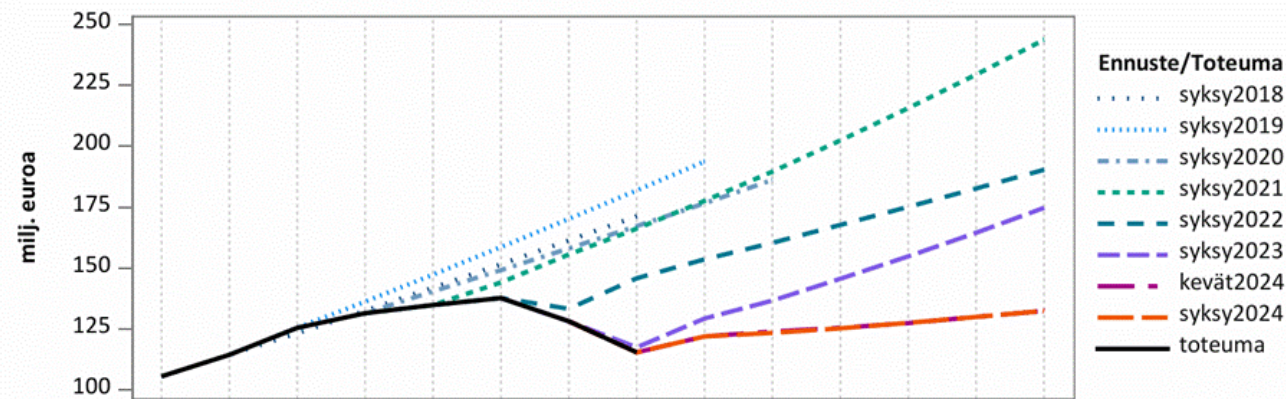


### TyEL-MEL:n mukainen työkyvyttömyyseläkemeno



	2016	2017	2018	2019	2020	2021	2022	2023	2024	2025	2026	2027	2028	2029
syksy2018	1 187	1 133	1 094	1 091	1 111	1 158	1 212	1 260						
syksy2019		1 133	1 088	1 072	1 084	1 122	1 162	1 198	1 231					
syksy2020			1 088	1 069	1 035	1 038	1 076	1 139	1 206	1 270				
syksy2021				1 069	1 050	1 045	1 096	1 152	1 219	1 277	1 298	1 332	1 381	1 442
syksy2022					1 050	1 021	1 020	1 100	1 150	1 193	1 201	1 207	1 231	1 266
syksy2023						1 021	1 020	1 079	1 133	1 156	1 195	1 237	1 274	1 304
kevät2024							1 020	1 079	1 121	1 191	1 226	1 242	1 261	1 275
syksy2024							1 020	1 079	1 122	1 183	1 221	1 245	1 265	1 278
toteuma	1 187	1 133	1 088	1 069	1 050	1 021	1 020	1 079						

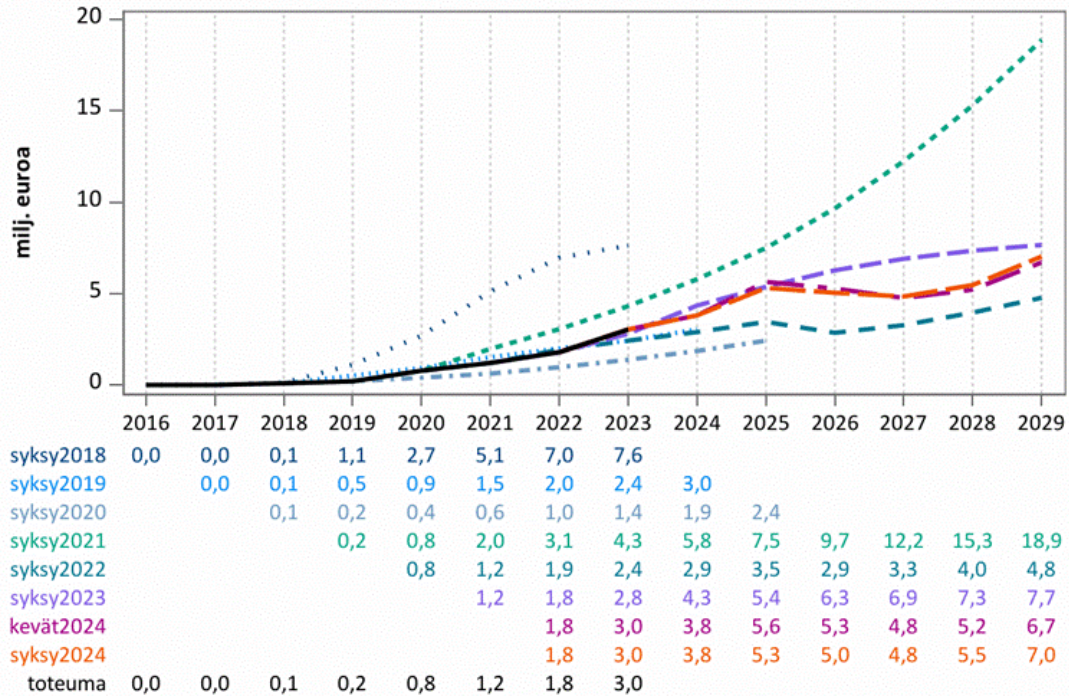
### TyEL-MEL:n mukainen kuntoutusrahameno



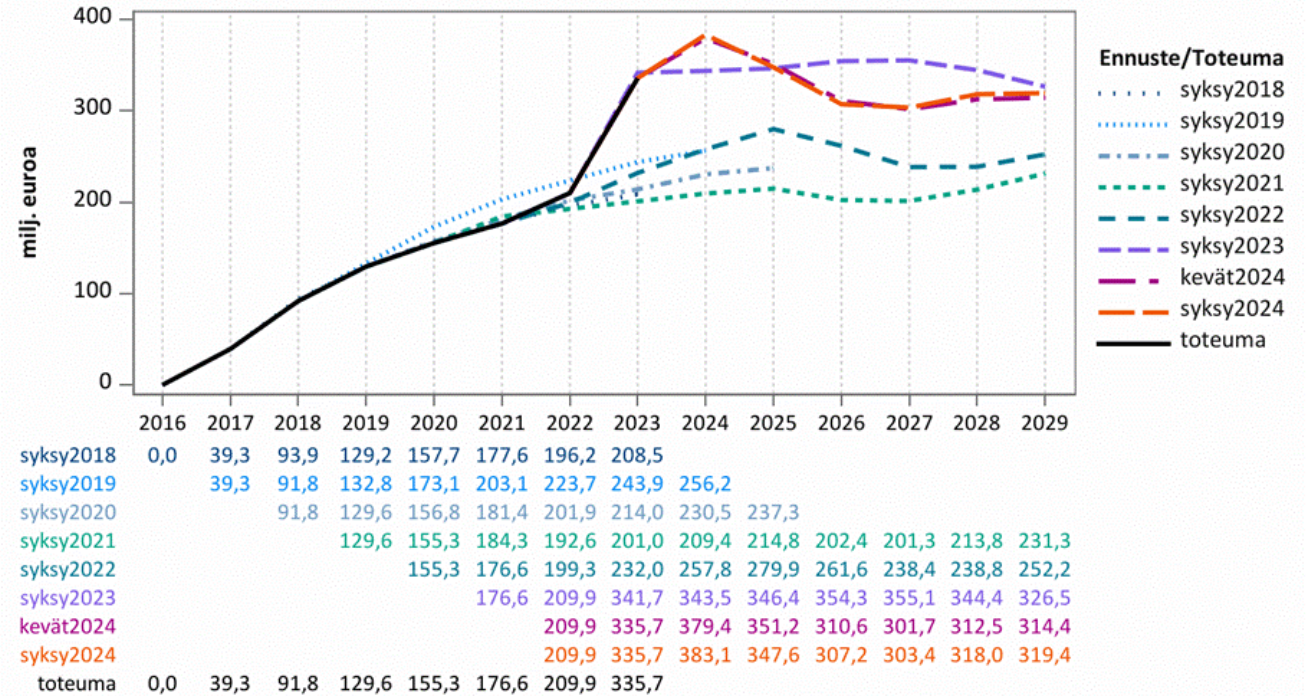
	2016	2017	2018	2019	2020	2021	2022	2023	2024	2025	2026	2027	2028	2029
syksy2018	105,6	114,4	123,3	132,5	142,0	151,6	161,4	171,3						
syksy2019		114,4	125,5	136,2	147,3	158,6	170,2	181,9	193,7					
syksy2020			125,5	131,5	140,4	149,2	158,1	167,2	176,6	186,2				
syksy2021				131,5	134,8	144,1	155,6	166,2	177,6	189,6	202,4	215,6	229,4	243,7
syksy2022					134,8	137,7	133,3	145,8	153,6	160,4	167,7	175,1	182,7	190,3
syksy2023						137,7	128,2	117,5	129,3	136,7	145,6	154,8	164,5	174,7
kevät2024							128,2	115,4	122,0	124,0	125,5	127,4	130,0	132,4
syksy2024							128,2	115,4	122,0	123,4	125,3	127,5	130,0	132,4
toteuma	105,6	114,4	125,5	131,5	134,8	137,7	128,2	115,4						

- Työkyvyttömyyseläke- ja kuntoutusrahamenojen osuus koko TyEL-MEL-työeläkemenosta on noin 6–7 % ennustevuodesta riippuen
- Työkyvyttömyyseläkemeno laski vuoteen 2022 asti ja kääntyi nousuun vuonna 2023. Tarkastelun kohteena olevissa ennusteissa käänteen on usein ennustettu sijoittuvan ennusteen tekemistä seuraaville lähivuosille. Käännettä nimenomaan vuoden 2023 eläkemenosta alkaen on ennustettu syksyllä 2022 tehdystä ennusteesta lähtien.
- Mm. vanhuuseläkeiän nousun ennustetaan nostavan työkyvyttömyyseläkemenoa.
- Kuntoutusrahamenot ovat nousseet viime vuosina. Vuodesta 2021 alkaen kuntoutusrahameno on ennustettu muista eläkelajeista poikkeavalla menetelmällä. Vuosina 2021-2023 kuntoutusrahamenon oletettiin muuttuvan samassa suhteessa kuin viimeisimpien toteutuneiden viiden aikana. Vuodesta 2024 alkaen oletusta lievennettiin niin, että kuntoutusrahamenon oletetaan muuttuvan lähinnä indeksimuutosten mukaisesti.

### TyEL-MEL:n mukainen työuraeläkemeno



### TyEL-MEL:n mukainen osittaisen varhennetun vanhuuseläkkeen eläkemeno



- Työuraeläke ja osittainen vanhuuseläke ovat uusia eläkelajeja vuodesta 2017 lähtien
- Osittaisen varhennetun vanhuuseläkkeen eläkemenon osuus koko TyEL-MEL-työeläkemenosta on noin 1–2 % ennustevuodesta riippuen
- Työuraeläkemenon osuus koko TyEL-MEL-työeläkemenosta on noin 0,02–0,03 % ennustevuodesta riippuen
- Uusina eläkelajeina molemmissa voimakas kasvu ensimmäisten vuosien aikana
- Eläkeiän nousu vaikuttaa kummankin eläkelajin eläkemenoon
- Vuoden 2023 indeksitarkistuksessa työeläkeindeksi oli huomattavasti suurempi kuin palkkakerroin. Tämän vuoksi vuoden 2022 loppupuolella jäätiin poikkeuksellisen paljon osittaiselle varhennetulle vanhuuseläkkeelle, mikä näkyi kyseisen eläkelajin eläkemenon huomattavana kasvuna vuonna 2023. Osittain varhennetun vanhuuseläkkeen eläkemenon kasvun on oletettu jatkuvan myös vuonna 2024, mutta sen jälkeen eläkemenon oletetaan palautuvan aiemmalle kasvu-uralle, kun poikkeuksellisten vuosien jälkeen osittaiselta varhennetulta vanhuuseläkkeeltä siirrytään vanhuuseläkkeelle.

2

---

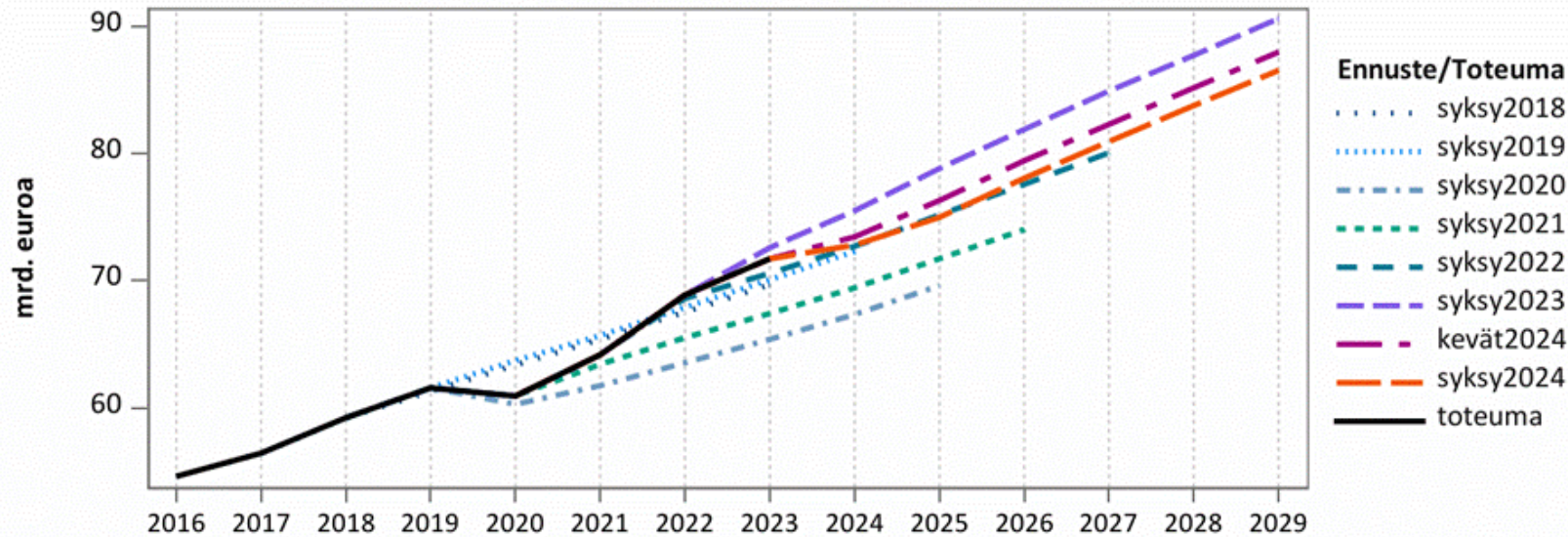
**TyEL-MEL-rahoitusennuste**

# Yleistä TyEL-MEL-rahoitusennusteista

- Ennusteiden seurannan tarkoituksena on tarkastella ennustemallin toimivuutta ja havainnollistaa ennustettavien tulosten riippuvuussuhteita.
- Tässä seurantaraportissa tarkastelussa ovat TyEL-maksun perusteena olevat ennusteet syksystä 2018 syksyyn 2024 sekä vuoden 2024 kevään ennuste. Ennusteita verrataan keskenään sekä toteumaan vuodesta 2016 alkaen.
- Esitetyt euromäärät ovat kaikki käyvin hinnoin kuten julkaistuissa ennusteissa. Työeläkeindeksin vaikutusta ei ole poistettu.
- Ennustetulokset riippuvat paljon käytetyistä suhdanneluvuista ja tuotto-oletuksesta.



## TyEL-MEL-palkkasumma (sis. korjaukset)

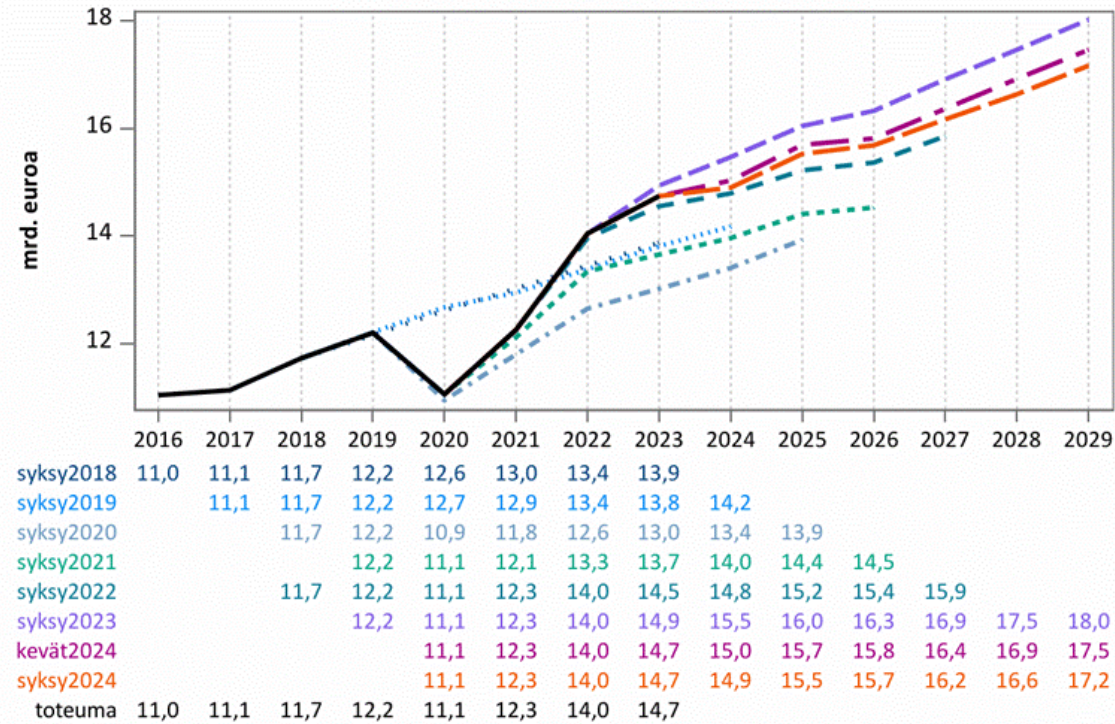


	2016	2017	2018	2019	2020	2021	2022	2023	2024	2025	2026	2027	2028	2029
syksy2018	54,6	56,4	59,2	61,3	63,4	65,4	67,5	69,7						
syksy2019		56,4	59,2	61,6	63,7	65,7	67,9	70,1	72,3					
syksy2020			59,2	61,6	60,3	61,7	63,5	65,4	67,3	69,6				
syksy2021				61,6	60,9	63,4	65,5	67,4	69,4	71,7	74,0			
syksy2022			59,2	61,6	60,9	64,2	68,6	70,6	72,7	75,2	77,6	80,1		
syksy2023				61,6	60,9	64,2	68,9	72,6	75,5	78,8	81,9	84,9	87,7	90,6
keväät2024					60,9	64,2	68,9	71,7	73,5	76,3	79,4	82,3	85,2	88,0
syksy2024					60,9	64,2	68,9	71,7	72,8	75,0	78,1	81,0	83,8	86,6
toteuma	54,6	56,4	59,2	61,6	60,9	64,2	68,9	71,7						

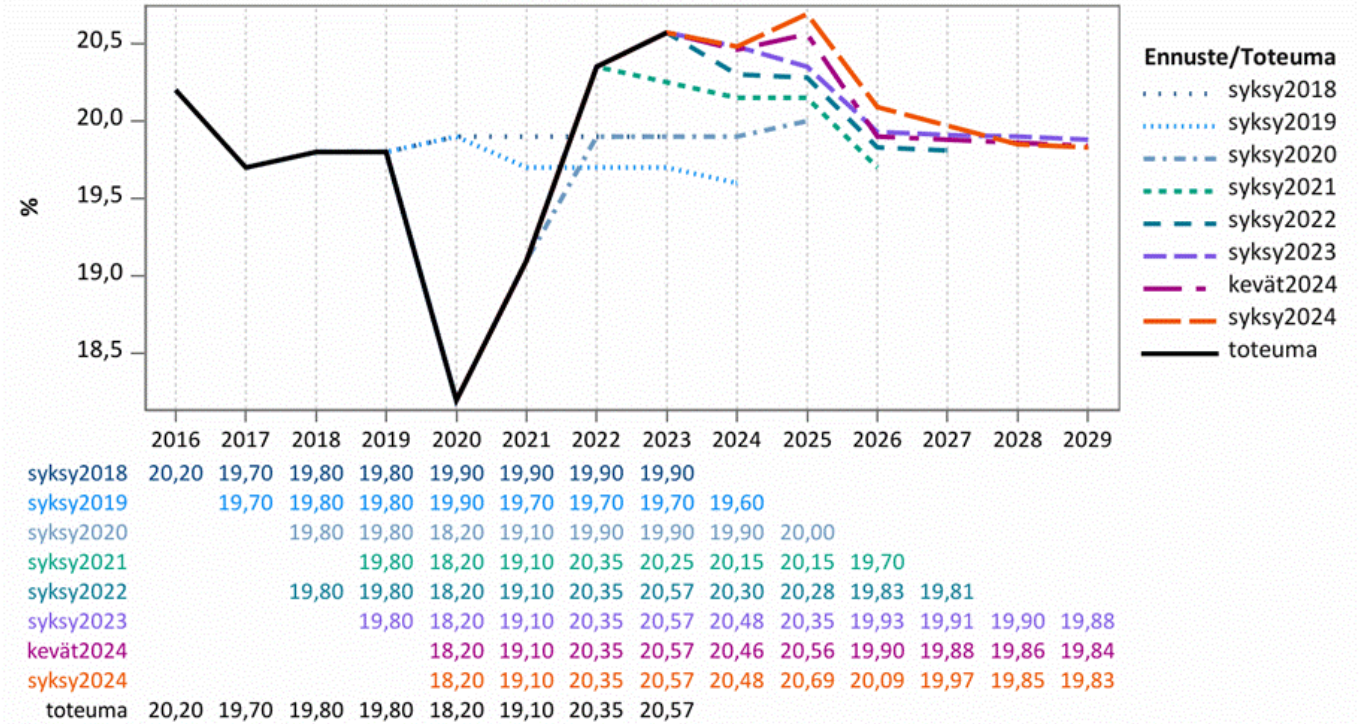
- Palkkasummaa ennustetaan Eläketurvakeskuksen suhdanne-ennusteen mukaan.
- TyEL-MEL-palkkasumma on kasvanut nopeammin verrattuna vuoden 2018 ennusteeseen ja sitä edeltäneeseen maltilliseen kasvuun.
- Vuoden 2020 palkkasummaan vaikutti merkittävästi koronakriisi. Palkkasumma jäi noin 3 mrd.€ syksyllä 2019 ennustettua pienemmäksi.
- Koronakriisin vaikutukset palkkasumman kehitykseen jäivät pienemmiksi kuin vuonna 2020 arvioitiin ja palkkasumma on kehittynyt vahvasti vuosina 2021-2023.
- Uusimmissa ennusteissa palkkasumman kasvu vuonna 2024 on vaisua, minkä jälkeen vuosikasvu on arvion mukaan noin 3 prosenttia.



### Tasausmaksutulo (TyEL-MEL)



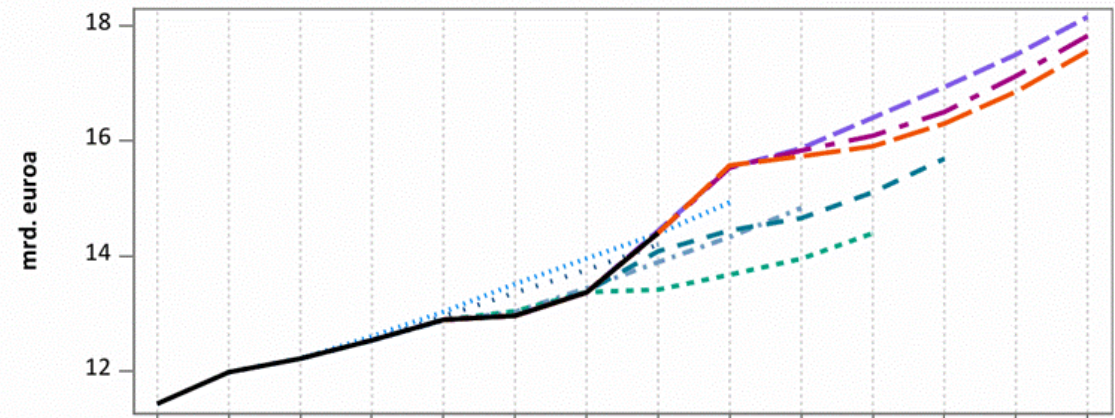
### Tasausmaksu



- Tasausmaksutulo seuraa palkkasumman kehitystä, mutta riippuu myös TyEL-maksun tasausosasta.
- Vuonna 2020 tasausmaksutulo jäi yli miljardi euroa pienemmäksi johtuen maksun tilapäisestä alennuksesta, joka kohdistui kokonaan tasausosaan, sekä palkkasumman väliaikaiseksi jääneestä laskusta vuonna 2020.
- Maksun tilapäinen alennus kompensoidaan vuosina 2022-2025 noin 0,4-0,45 prosenttiyksikköä suurempana maksun tasausosana.
- TyEL-maksutaso on viime vuosina ollut kiinnitettyä 24,4 prosentin perustasolle, minkä vuoksi tasausosa seuraa melko jäykästi muiden maksukomponenttien muutoksia.

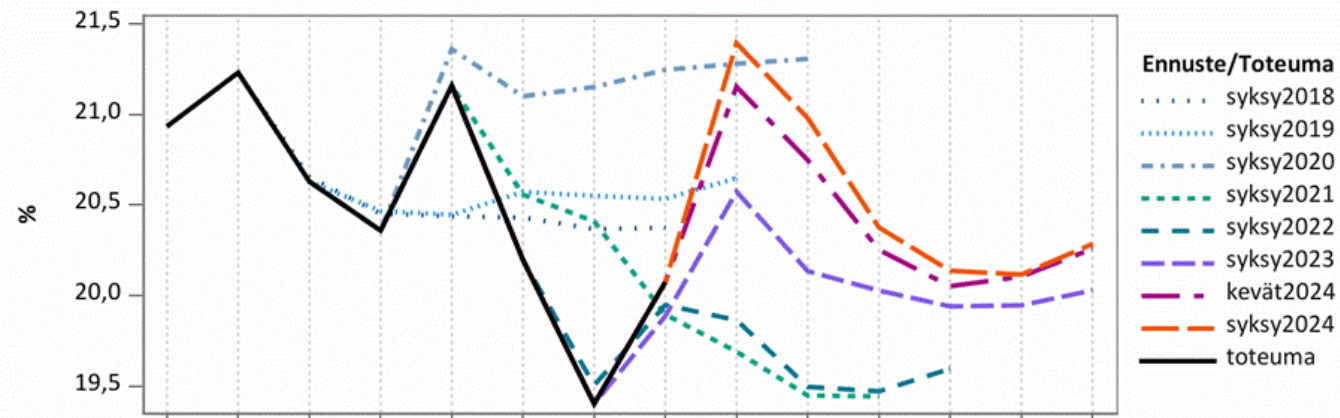


### Tasattava eläkemeno



	2016	2017	2018	2019	2020	2021	2022	2023	2024	2025	2026	2027	2028	2029
syksy2018	11,4	12,0	12,2	12,5	13,0	13,4	13,8	14,2						
syksy2019		12,0	12,2	12,6	13,0	13,5	14,0	14,4	14,9					
syksy2020			12,2	12,5	12,9	13,0	13,4	13,9	14,3	14,8				
syksy2021				12,5	12,9	13,0	13,4	13,4	13,7	14,0	14,4			
syksy2022			12,2	12,5	12,9	13,0	13,4	14,1	14,4	14,7	15,1	15,7		
syksy2023				12,5	12,9	13,0	13,4	14,4	15,5	15,9	16,4	16,9	17,5	18,2
kevät2024					12,9	13,0	13,4	14,4	15,5	15,8	16,1	16,5	17,1	17,8
syksy2024					12,9	13,0	13,4	14,4	15,6	15,7	15,9	16,3	16,9	17,6
toteuma	11,4	12,0	12,2	12,5	12,9	13,0	13,4	14,4						

### Tasattava eläkemeno per palkkasumma

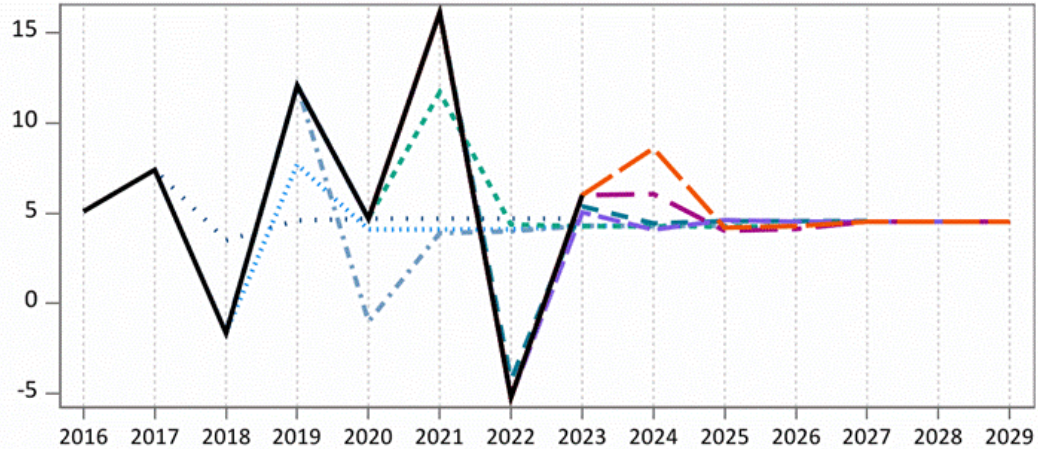


	2016	2017	2018	2019	2020	2021	2022	2023	2024	2025	2026	2027	2028	2029
syksy2018	20,9	21,2	20,7	20,5	20,4	20,4	20,4	20,4						
syksy2019		21,2	20,6	20,5	20,4	20,6	20,6	20,5	20,6					
syksy2020			20,6	20,4	21,4	21,1	21,2	21,2	21,3	21,3				
syksy2021				20,4	21,2	20,6	20,4	19,9	19,7	19,4	19,4			
syksy2022			20,6	20,4	21,2	20,2	19,5	19,9	19,9	19,5	19,5	19,6		
syksy2023				20,4	21,2	20,2	19,4	19,9	20,6	20,1	20,0	19,9	19,9	20,0
kevät2024					21,2	20,2	19,4	20,1	21,2	20,7	20,3	20,1	20,1	20,3
syksy2024					21,2	20,2	19,4	20,1	21,4	21,0	20,4	20,1	20,1	20,3
toteuma	20,9	21,2	20,6	20,4	21,2	20,2	19,4	20,1						

- TyEL:n ja MEL:n mukaiseen tasattavaan eläkemenoon vaikuttavat kokonaiseläkemenon kehitys, indeksikorotukset sekä vanhuuseläkevästuiden vuosittaiset ns. iv-korotukset.
- Vuodesta 2022 alkanut aiempia vuosia korkeampi inflaatio nosti eläkemenoa merkittävästi verrattuna aikaisempiin ennusteisiin. Inflaatio hidastui vuonna 2024 arvioitua enemmän, minkä seurauksena tasattavan eläkemenon ennuste tuleville vuosille on hieman laskenut vuoden 2023 ennusteesta.

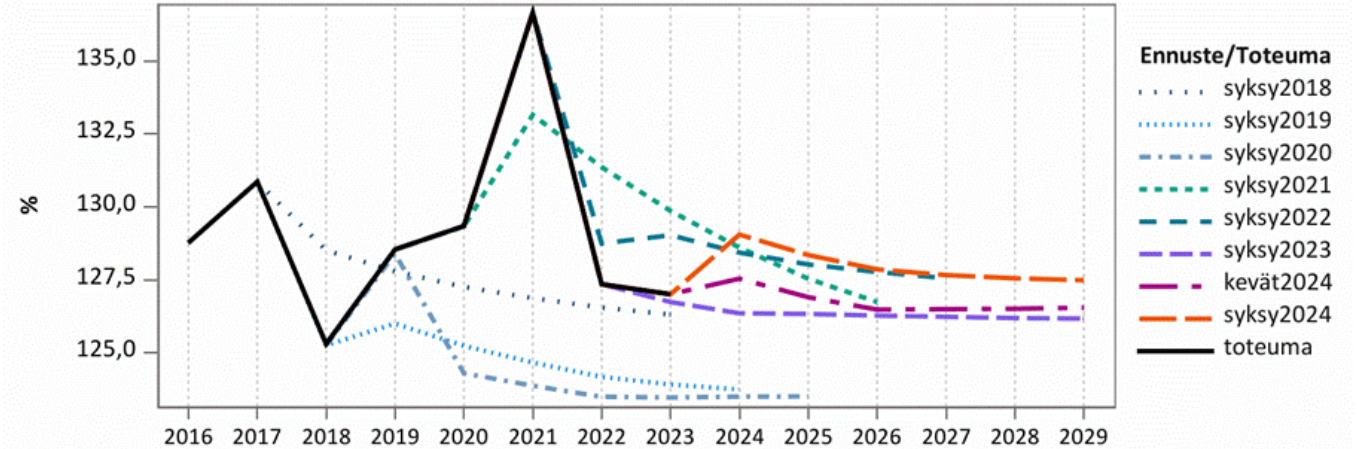


### Eläkevarojen nimellinen vuosituotto



	2016	2017	2018	2019	2020	2021	2022	2023	2024	2025	2026	2027	2028	2029
syksy2018	5,1	7,4	3,5	4,6	4,7	4,7	4,7	4,7						
syksy2019		7,4	-1,6	7,7	4,1	4,1	4,1	4,3	4,3					
syksy2020			-1,6	12,1	-1,0	3,9	4,0	4,3	4,3	4,3				
syksy2021				12,1	4,7	11,7	4,4	4,3	4,3	4,3	4,3			
syksy2022			-1,6	12,1	4,7	16,1	-4,2	5,4	4,4	4,6	4,6	4,6		
syksy2023				12,1	4,7	16,1	-5,2	5,1	4,1	4,6	4,5	4,5	4,5	4,5
kevät2024					4,7	16,1	-5,2	6,0	6,1	4,0	4,1	4,5	4,5	4,5
syksy2024					4,7	16,1	-5,2	6,0	8,6	4,2	4,3	4,5	4,5	4,5
toteuma	5,1	7,4	-1,6	12,1	4,7	16,1	-5,2	6,0						

### Keskimääräinen vakavaraisuusaste per 31.12.v



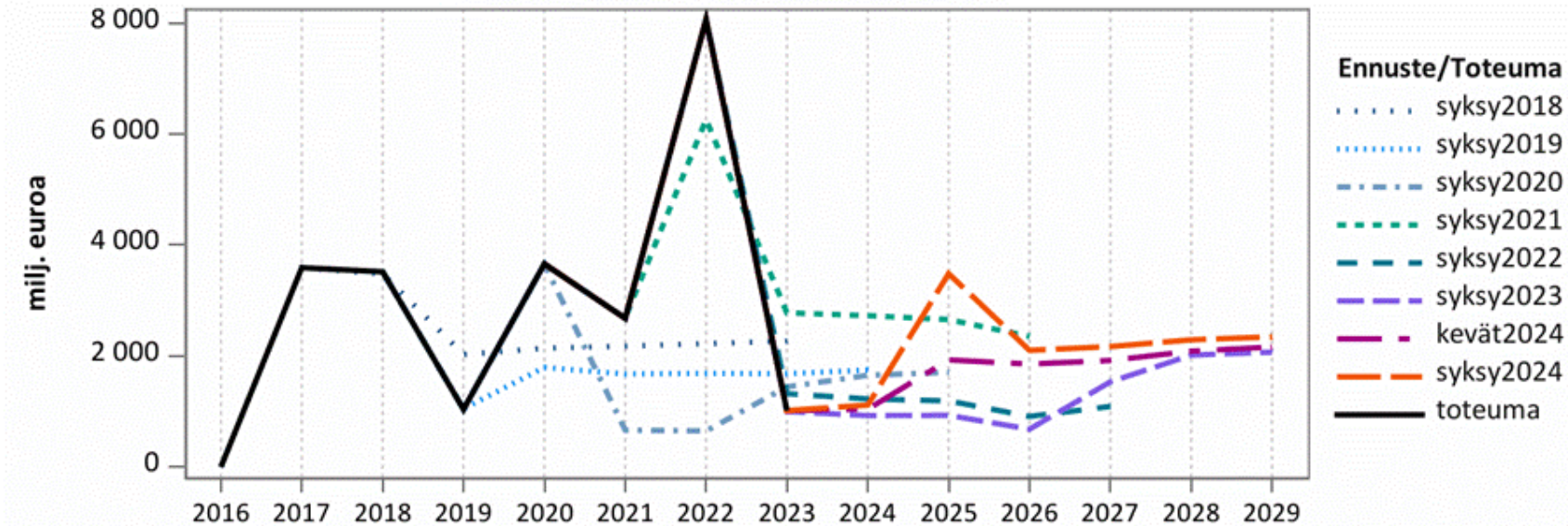
	2016	2017	2018	2019	2020	2021	2022	2023	2024	2025	2026	2027	2028	2029
syksy2018	128,8	130,9	128,5	127,8	127,3	126,9	126,6	126,3						
syksy2019		130,9	125,3	126,0	125,2	124,7	124,2	123,9	123,8					
syksy2020			125,3	128,4	124,3	123,9	123,5	123,5	123,5	123,5	123,5			
syksy2021				128,5	129,3	133,2	131,4	129,9	128,6	127,5	126,7			
syksy2022			125,3	128,5	129,3	136,6	128,7	129,0	128,4	128,0	127,8	127,6		
syksy2023				128,5	129,3	136,6	127,4	126,7	126,4	126,3	126,3	126,2	126,2	126,2
kevät2024					129,3	136,6	127,4	127,0	127,5	126,9	126,5	126,5	126,5	126,6
syksy2024					129,3	136,6	127,4	127,0	129,1	128,4	127,9	127,7	127,6	127,5
toteuma	128,8	130,9	125,3	128,5	129,3	136,6	127,4	127,0						

- Oletus sijoitustuotosta pohjautuu arvioon kuluvalta vuodelta ja sen jälkeen ETK:n pitkän aikavälin PTS-laskelman mukaiseen tuotto-oletukseen.
- Keskimäärisen vakavaraisuuden kehitys seuraa toteutunutta tuottoa ja asetettua tuotto-oletusta.
- Keskimääräinen vakavaraisuus laski vuonna 2023 hieman vuodesta 2022. Vuonna 2024 sen ennustetaan nousevan noin 2 prosenttiyksikköä ja tämän jälkeen kehittyvän tasaisesti noin 127-129 prosentissa.
- Vakavaraisuuden kehitys vuositasolla voi kuitenkin muuttua nopeasti, sillä lyhyen aikavälin sijoitustuottoa on hyvin vaikeaa ennakoita.





## iv-korotusten euromäärä

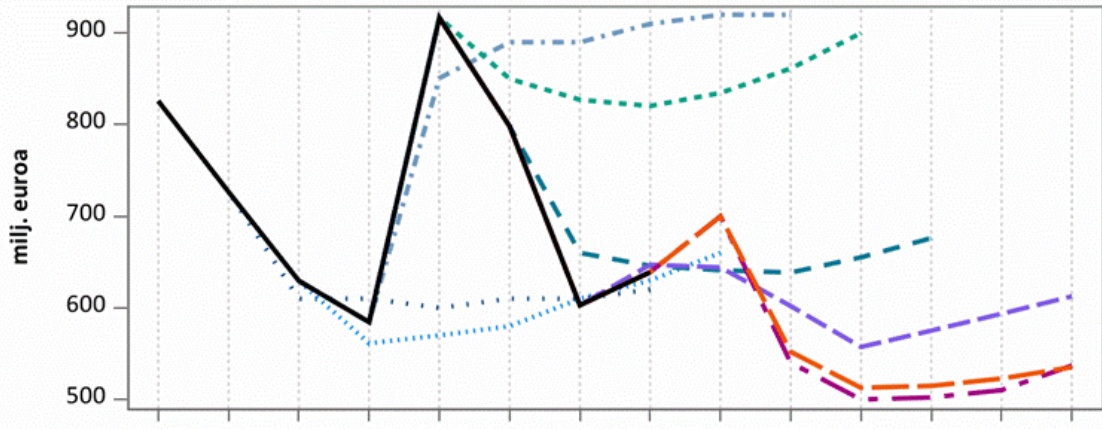


	2016	2017	2018	2019	2020	2021	2022	2023	2024	2025	2026	2027	2028	2029
syksy2018	0	3 590	3 476	2 026	2 138	2 176	2 221	2 266						
syksy2019		3 590	3 516	1 050	1 792	1 674	1 685	1 678	1 745					
syksy2020			3 516	1 037	3 652	663	647	1 442	1 651	1 705				
syksy2021				1 037	3 658	2 685	6 262	2 776	2 725	2 654	2 352			
syksy2022			3 516	1 037	3 658	2 677	8 073	1 319	1 224	1 188	909	1 088		
syksy2023				1 037	3 658	2 677	8 059	998	923	928	679	1 532	2 014	2 068
kevät2024					3 658	2 677	8 059	1 013	1 039	1 927	1 852	1 918	2 085	2 160
syksy2024					3 658	2 677	8 059	1 013	1 114	3 482	2 100	2 168	2 290	2 343
toteuma	0	3 590	3 516	1 037	3 658	2 677	8 059	1 013						

- Vanhuuseläkevastuiden lisäkorotukset riippuvat erityisesti sijoitustuotoista
  - Iv1-korotus määräytyy keskimääräisen vakavaraisuuden perusteella
  - Iv4-korotus muodostuu OLV:n ylärajan ylittävästä osasta, joka siirretään verarahastoon vuoden viiveellä
- Vuonna 2016 vastuita ei korotettu kuolevuusperustemuutoksen takia.
- Vuoden 2022 iv-korotuksia nostivat hyvä vakavaraisuustaso ja vuoden 2021 OLV:n määrä.
- Hyvät osakesijoitusten tuotot nostavat iv-korotuksia lähivuosille verrattuna vuoden 2023 ennusteeseen.

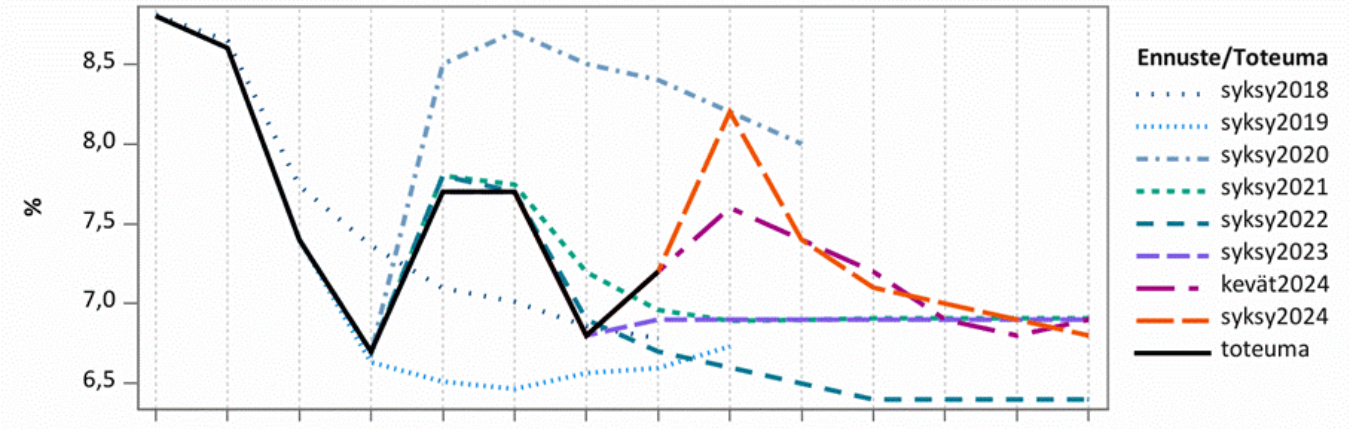


### Koko Työllisyysrahaston osuus (TR-osuus)



	2016	2017	2018	2019	2020	2021	2022	2023	2024	2025	2026	2027	2028	2029		
syksy2018	825,8	726,6	610,0	610,0	600,0	610,0	610,0	620,0								
syksy2019		726,6	629,5	561,3	570,0	580,0	610,0	630,0	660,0							
syksy2020			629,5	584,5	850,8	890,0	890,0	910,0	920,0	920,0						
syksy2021				584,5	916,7	850,0	827,1	820,4	834,6	861,3	899,9					
syksy2022					629,5	584,5	916,7	798,1	660,0	645,9	641,1	638,6	655,2	676,1		
syksy2023						584,5	916,7	798,1	603,0	647,0	644,2	602,0	557,4	575,2	593,6	612,6
kevät2024							916,7	798,1	603,0	639,0	700,0	540,1	500,0	502,2	510,2	537,0
syksy2024							916,7	798,1	603,0	639,0	700,0	552,0	512,8	514,9	522,8	535,3
toteuma	825,8	726,6	629,5	584,5	916,7	798,1	603,0	639,0								

### Työttömyysaste 15-74-v. (%)

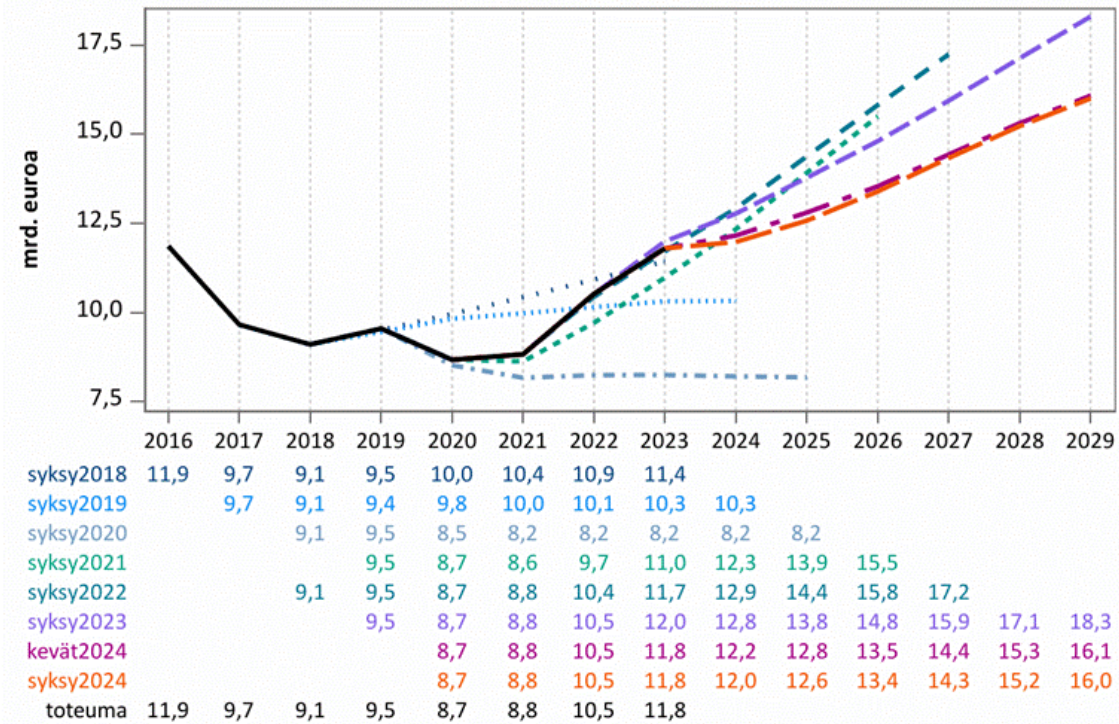


	2016	2017	2018	2019	2020	2021	2022	2023	2024	2025	2026	2027	2028	2029
syksy2018	8,8	8,6	7,7	7,4	7,1	7,0	6,9	6,8						
syksy2019	8,8	8,6	7,4	6,6	6,5	6,5	6,6	6,6	6,7					
syksy2020	8,8	8,6	7,4	6,7	8,5	8,7	8,5	8,4	8,2	8,0				
syksy2021				6,7	7,8	7,7	7,2	7,0	6,9	6,9	6,9	6,9	6,9	6,9
syksy2022			7,4	6,7	7,8	7,7	6,9	6,7	6,6	6,5	6,4	6,4	6,4	6,4
syksy2023				6,7	7,7	7,7	6,8	6,9	6,9	6,9	6,9	6,9	6,9	6,9
kevät2024						7,7	6,8	7,2	7,6	7,4	7,2	6,9	6,8	6,9
syksy2024						7,7	6,8	7,2	8,2	7,4	7,1	7,0	6,9	6,8
toteuma	8,8	8,6	7,4	6,7	7,7	7,7	6,8	7,2						

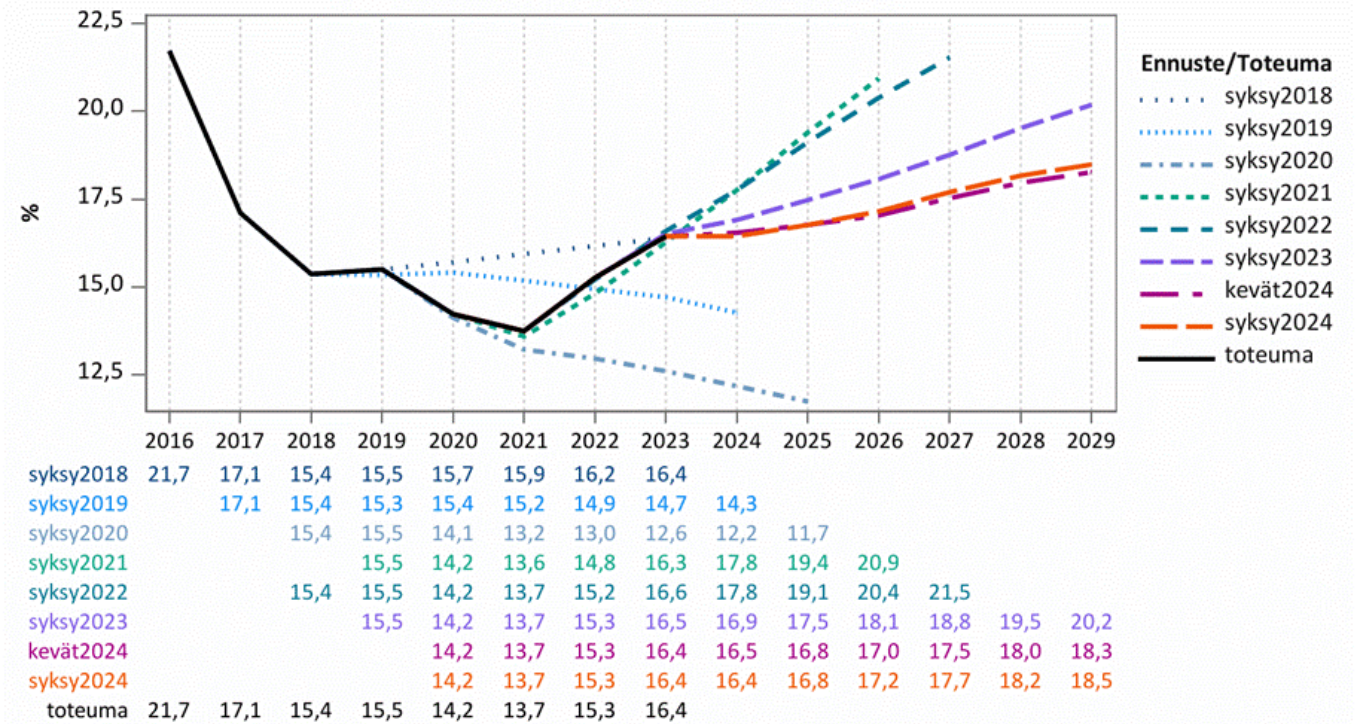
- Työllisyysrahaston osuudella työeläkekustannuksista rahoitetaan palkansaajien ansiosidonnaisilta työttömyys- ja koulutusajoilta sekä vuorotteluvapailta saatujen etuuksien perusteella karttuneita eläkkeitä.
- TR-osuus riippuu vuosittaisesta etuuspäivien lukumäärästä ja etuuden perusteena olevasta ansiosta. Etuuspäivien lukumäärää ennustetaan työttömien lukumäärän muutoksella ja ansioperuste ansiotasoindeksin muutoksella. Molempia ennustetaan Eläketurvakeskuksen suhdanneennusteessa.
- TR-osuus on suhdanneherkkä. TR-osuuden ennuste ja sen muutokset seuraavat melko hyvin työttömyysasteen kehitystä ja ennusteita.
- TR-osuus kasvoi jyrkästi vuonna 2020 johtuen koronakriisistä. Tämän jälkeen toteuma on kuitenkin vastoin ennustetta laskenut vuoden 2019 tasolle. Uusimmassa ennusteessa tulevien vuosien TR-osuutta on lisäksi laskettu työttömyysturvan muutoksia koskevan hallituksen esityksen alustavan vaikutusarvion perusteella.



## Tasausvastuu



## Tasausvastuu per palkkasumma



- Tasausvastuu on herkkä laskennan oletuksille, erityisesti palkkasumman ja eläkemenon kehitykselle. Tasausvastuu riippuu tasausmaksutulosta ja tasattavasta eläkemenosta, niihin vaikuttavista keskimääräisestä vakavaraisuudesta ja TR-osuudesta sekä perustekorosta.
- Tasausvastuussa vuonna 2020 tapahtunut lasku johtuu koronakriisin aiheuttamasta tasausmaksutulon laskusta. Tämä vaje palautuu sovitulla maksunalennuksella kompensoinnilla vuosina 2022-2025.
- Tasausvastuun voimakas kasvu vuoden 2021 jälkeen johtuu etenkin palkkasumman nopeasta kasvusta koronan jälkeen. Myös hyvät sijoitustuotot vaikuttavat kehitykseen myönteisesti. Suuremmat asiakashyvitykset nostavat maksun tasausosaa, ja vanhuuseläkevastuiden lisäkorotukset laskevat tasattavaa eläkemenoa.



3

---

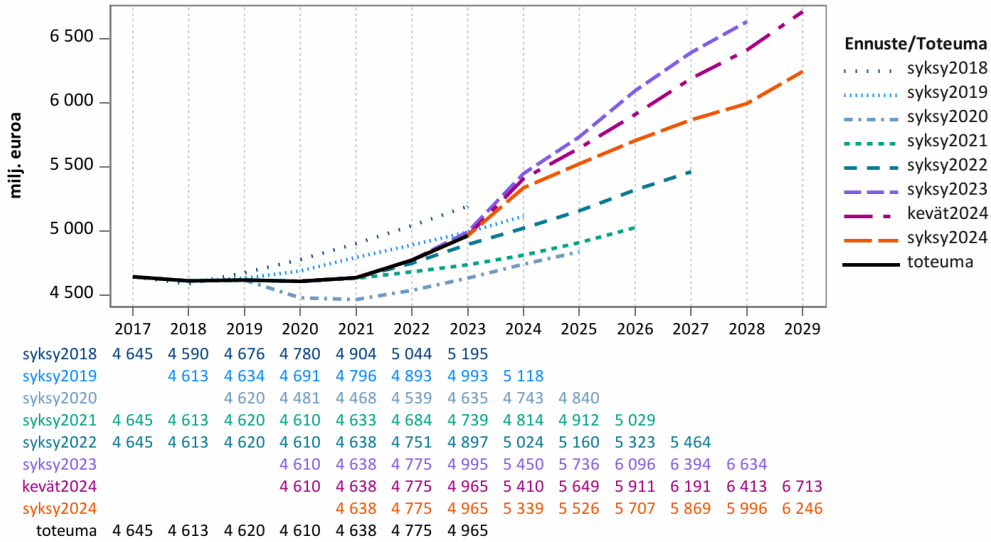
**YEL-rahoitusennuste**

# Yleistä YEL-eläkkeiden rahoitusennusteista

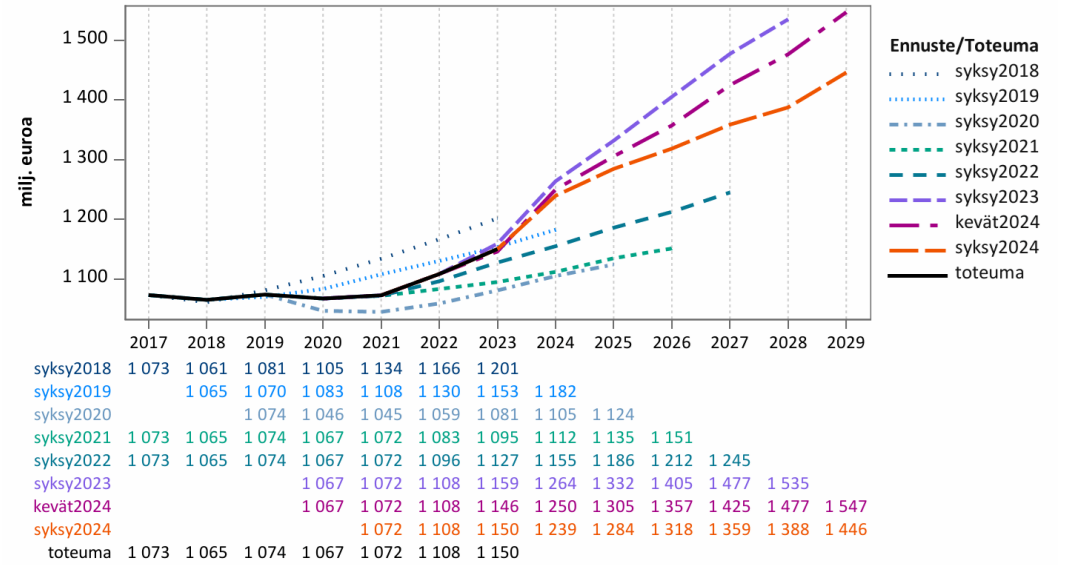
- Tässä seurantaraportissa on tarkastelussa STM:lle lähetetyt YEL:n valtion osuuden ennakon vahvistamista ja valtion budjettia varten tehdyt ennusteet syksystä 2018 syksyyn 2024
- Ennusteita verrataan keskenään sekä toteumaan vuodesta 2017 alkaen
- Esitetyt euromäärät ovat kaikki käyvin hinnoin. Työeläkeindeksin tai palkkakertoimen vaikutusta ei ole poistettu
- Ennustetulokset riippuvat paljon käytetyistä suhdanne-ennusteen työeläkeindeksi- ja palkkakerroinoletuksista



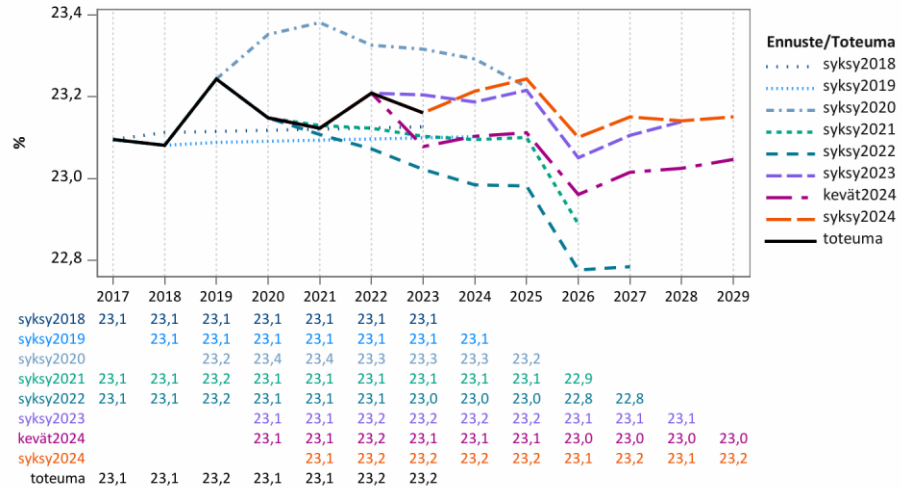
YEL-työtulosumma



YEL-maksutulo

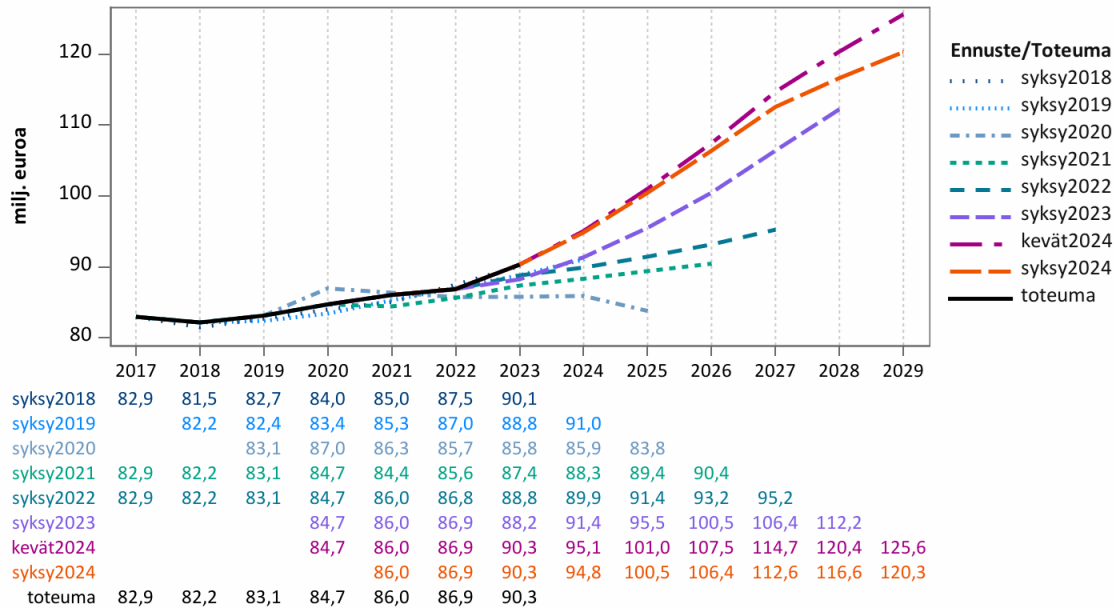


YEL-maksutulo per työtulosumma

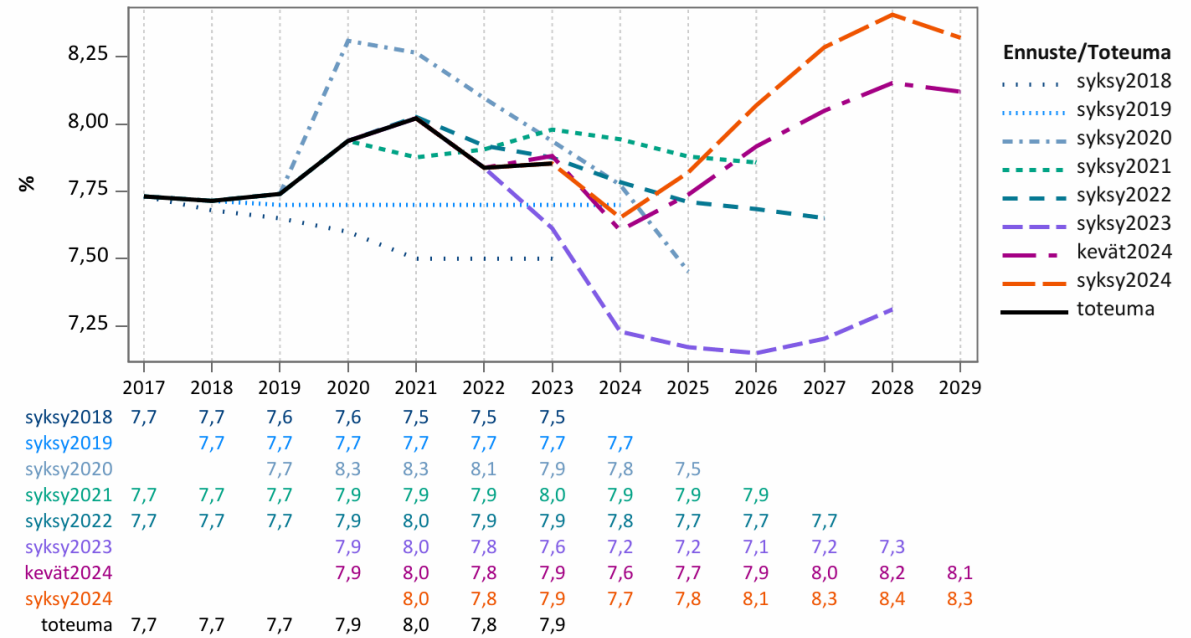


- Työtulosumman ja maksutulon on oletettu kääntyvän nousuun vuoden 2023 alusta alkaen vuonna 2023 voimaan tulleen lainmuutoksen säännöllisten tarkistusten myötä. Työtulosumma ja maksutulo nousivat jo vuonna 2022.
- Vuoden 2023 lainmuutoksen arvioidut vaikutukset on tässä tarkastelluista ennusteista otettu ensimmäisen kerran huomioon syksyn 2023 ennusteessa
- Lainmuutoksen vaikutuksiin sisältyy vielä paljon epävarmuutta

Avoimet maksut Pa

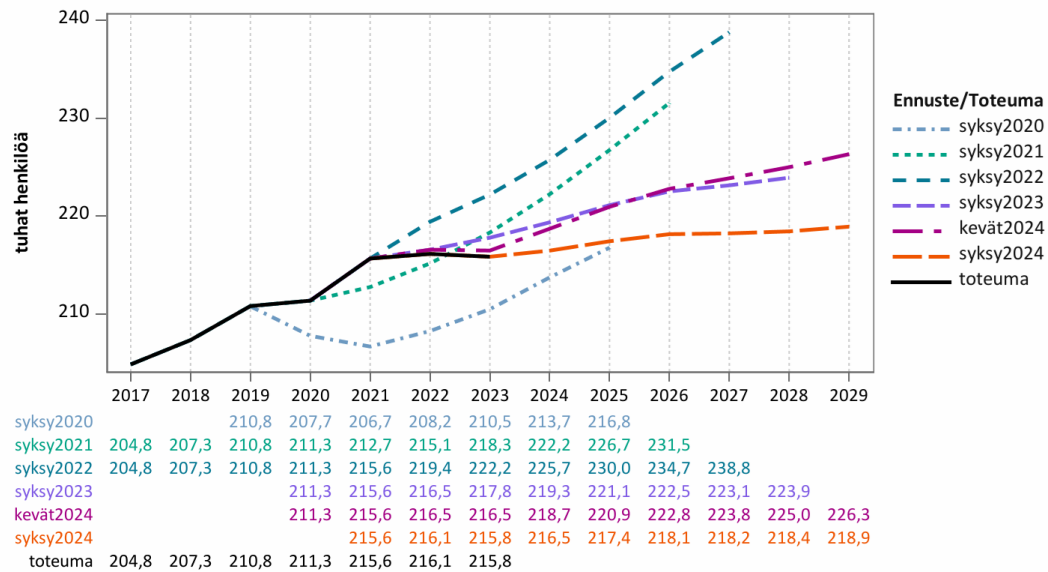


Avoimet maksut Pa per YEL-maksutulotulo



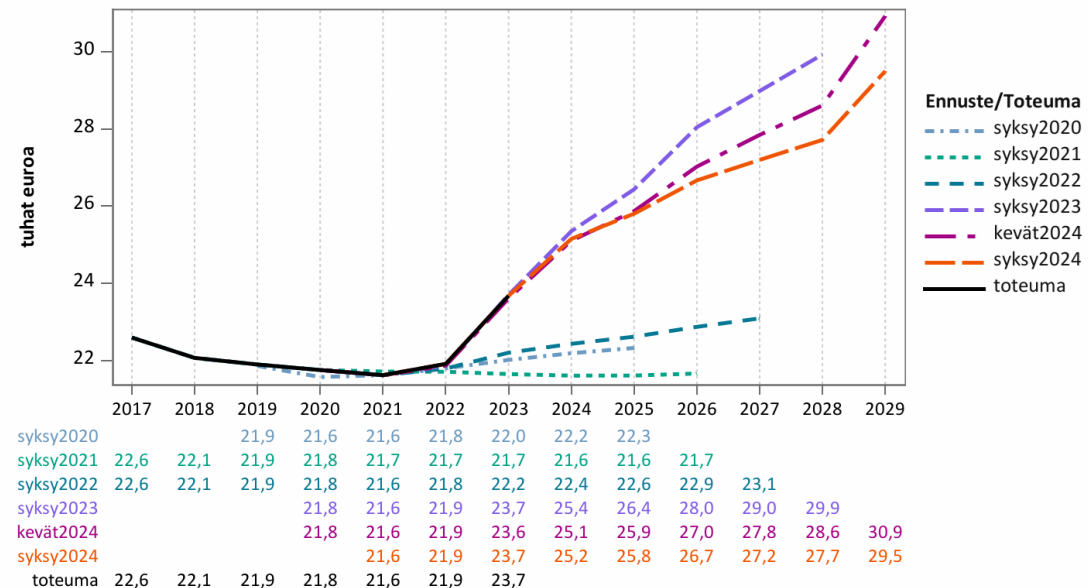
- Avoimien maksujen kokonaisosuus oli 7,9 prosenttia vuonna 2023 maksutulosta ja uusien avointen maksujen osuus maksutulosta oli 2,0 prosenttia 2023. Kokonaisosuus on ollut karkeasti 8 prosentin tuntumassa ja uusien avointen maksujen osuus karkeasti 2 prosentin tuntumassa maksutulosta
- Koronaviruspandemian vaikutuksen avoimiin maksuihin oletettiin aiempiin kriiseihin perustuen olevan suurempi kuin lopulta toteutui vuosina 2020 ja 2021
- Vuodesta 2023 alkaen on oletettu nousua työtulosummaan ja maksutuloon. Uudet avoimet maksut on arvioitu prosenttina maksutulosta, jonka vuoksi myös arvioidut euromääräiset avoimet maksut kääntyvät ennustejaksolla nousuun.

## YEL-vakuutusten määrä vuoden lopussa



- Vakuutettujen lukumäärä on pysynyt viimeisenä kolmena vuotena noin 216 000 vakuutetun tuntumassa
- Koronaviruspandemia ei vaikuttanut vakuutusten lukumäärää vähentävästi, mutta kasvu hidastui vuonna 2020
- Vakuutusten lukumäärässä oletetaan tapahtuvan hidasta kasvua ennusteajaksolla

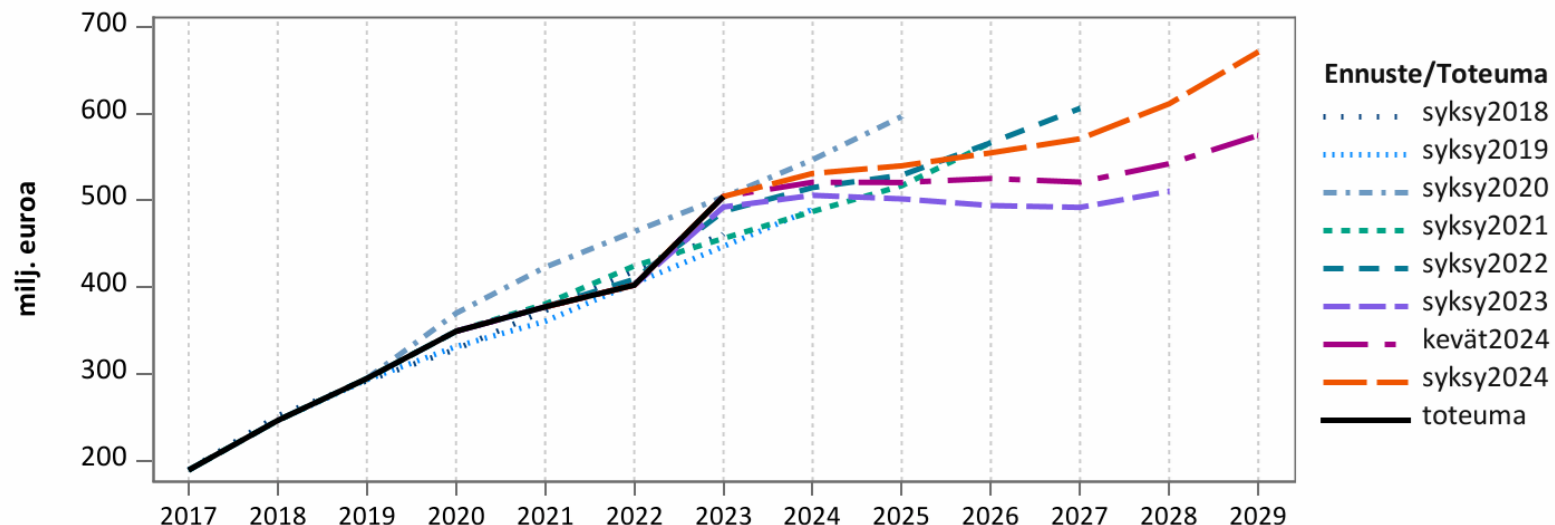
## Vuoden lopun keskimääräinen työtulo



- Keskimääräinen työtulo pienentyi ennen vuotta 2022.
- Vuodesta 2023 alkaen on oletettu keskimääräisten työtulojen kääntyvän kasvuun lainmuutoksessa säädettyjen säännöllisten tarkistusten vuoksi. Lainmuutoksen vaikutuksiin sisältyi vielä paljon epävarmuutta.



## YEL:n valtion osuus



	2017	2018	2019	2020	2021	2022	2023	2024	2025	2026	2027	2028	2029
syksy2018	188,9	251,5	292,1	328,3	372,9	418,8	461,4						
syksy2019		246,2	293,2	331,4	360,5	404,4	446,9	489,8					
syksy2020			294,5	369,8	422,9	464,1	503,8	546,9	596,7				
syksy2021	188,9	246,2	294,5	349,0	380,4	424,4	456,1	487,1	516,9	566,6			
syksy2022	188,9	246,2	294,5	349,0	377,2	409,0	487,5	514,8	529,1	566,5	606,1		
syksy2023				349,0	377,2	402,3	492,3	505,8	501,7	494,0	491,9	510,4	
kevät2024				349,0	377,2	402,3	504,5	520,9	520,6	525,2	521,1	542,2	575,0
syksy2024					377,2	402,3	504,5	531,1	539,9	554,8	571,0	611,4	671,2
toteuma	188,9	246,2	294,5	349,0	377,2	402,3	504,5						

- Valtion osuus on kasvanut viime vuosina voimakkaasti
- Kasvuun vaikuttaa se, että eläkemeno kasvaa, mutta maksutulo ei ole juurikaan kasvanut viime vuosina ennen vuotta 2022. Vuosina 2023-2024 eläkemeno kasvoi poikkeuksellisen paljon ennakoitua suurempien työeläkeindeksikorotusten vuoksi. YEL on jakojärjestelmä eli rahastoja ei ole käytössä paikkaamaan maksutulon ja eläkemenon erotusta kuten esim. TyEL-järjestelmässä on.
- Vuodesta 2023 alkaen on oletettu keskimääräisten työtulojen kääntyvän kasvuun lainmuutoksen vuoksi. Työtulojen ja siten maksutulojen oletetun kasvun vuoksi valtion osuuden kasvun arvioidaan tasoittuvan muutamaksi vuodeksi ennustejaksolla. Lainmuutoksen vaikutuksiin sisältyy vielä paljon epävarmuutta.